



RELÁTORIO
ANUAL
DE ESG
2020.

matera

Introdução 03

Let's Create The Future.....	05
Mensagem da Diretoria de Sustentabilidade.....	06
Mensagem do Board Matera.....	08

Mobilização contra a Covid-19 12

Comitê de Gestão de Crise.....	12
Unidos pelo propósito.....	13

Home-Office Nas Galáxias 14

E-books.....	14
Live Talks.....	15
Vídeos especiais B.U's.....	17
Teck Talks.....	18

Protagonismo para fazer acontecer: Comitê de ESG 19

Ambiental.....	20
Diversidade.....	21
Educação.....	22
Social.....	23

Adaptação dos projetos e novidades em 2020 24

Novidades.....	27
Amarelo, Rosa, Azul.....	31
Resultados.....	33

ODS 39

ESG e Matera.....	40
-------------------	----

O que esperamos para 2021 42

Créditos.....	43
---------------	----

ÍNDICE

INSPIRAÇÃO PARA INOVAR
EPOCA **NEGÓCIOS**

Melhores Empresas para Trabalhar
Médias Nacionais

Great Place To Work

BRASIL 2020



Introdução

Ao longo de mais de trinta anos de trajetória, temos muito para contar! Quem acompanha a Matera de perto conhece alguns marcos: em 2013, quando o Banco Central democratizou a abertura de contas, estávamos lá. Cinco anos depois, com a criação das Fintechs de Crédito, também. Agora, em 2020, com a chegada do Pix, cá estamos outra vez! Para complementar tudo isso, temos o ESG (Environmental Social and Governance), que reforça ainda mais a nossa atuação e transparência em ações que colaboram com o meio ambiente, a sociedade e a nossa governança.

Este foi um ano de desafios, mas superamos cada um deles. A pandemia da Covid-19 despertou uma adaptação ao “novo normal” e nos impulsionou para elevar a sustentabilidade dos nossos projetos e contribuições para a sociedade que tanto valorizamos! Todo esse cenário permitiu aumentarmos, além de tudo, a resiliência frente à crise sanitária e econômica que o mundo está enfrentando.

Apesar de todos os acontecimentos, a Matera se manteve firme no mercado, não dispensou profissionais, e permitiu que trabalhassem home-office, de maneira segura e com saúde. Isso é motivo de muita gratidão e orgulho, trabalhar com prazer por contribuir de fato para um mundo mais inclusivo, tanto nos meios de pagamentos digitais e outras soluções que oferecemos, quanto à sociedade.

Afinal, todas as pessoas importam!

O ESG permite nosso crescimento como empresa e seres humanos, ajudando a encontrar equilíbrio por meio de seus pilares entre o mundo corporativo e as iniciativas essenciais para o desenvolvimento de uma sociedade mais igualitária e diversa - isso é evidenciado em seu próprio significado:

E

(Environmental, em inglês, ou ambiental, em português): é preocupar-se com o aquecimento global, a emissão de carbono, a poluição do ar e da água, biodiversidade, desmatamento, eficiência energética, gestão de resíduos, e outros. É cuidar do nosso planeta!

S

(Social, em inglês e português): é buscar a satisfação dos clientes, proteção de dados e privacidade, diversidade, engajamento dos funcionários, relacionamento com a comunidade, respeito aos direitos humanos, às leis trabalhistas e além! Cuidamos de todos que fazem a Matera acontecer; nós cuidamos de você.

G

(Governance, em inglês, ou governança, em português): é compor um conselho de excelência, estruturar comitês, estabelecer a conduta corporativa, remuneração dos executivos, relação com entidades, existência de um canal de denúncias e muito mais.

Para finalizar, convidamos os nossos profissionais, clientes e parceiros para, juntos, serem protagonistas na história da Matera: seja desenvolvendo um produto cada vez mais sustentável, cuidando de nossas finanças, fazendo com que tudo aquilo que consumimos da natureza retorne a ela ou potencializando a educação em nossa comunidade. Afinal, compartilhar conhecimento é o nosso lema e o legado que queremos deixar!

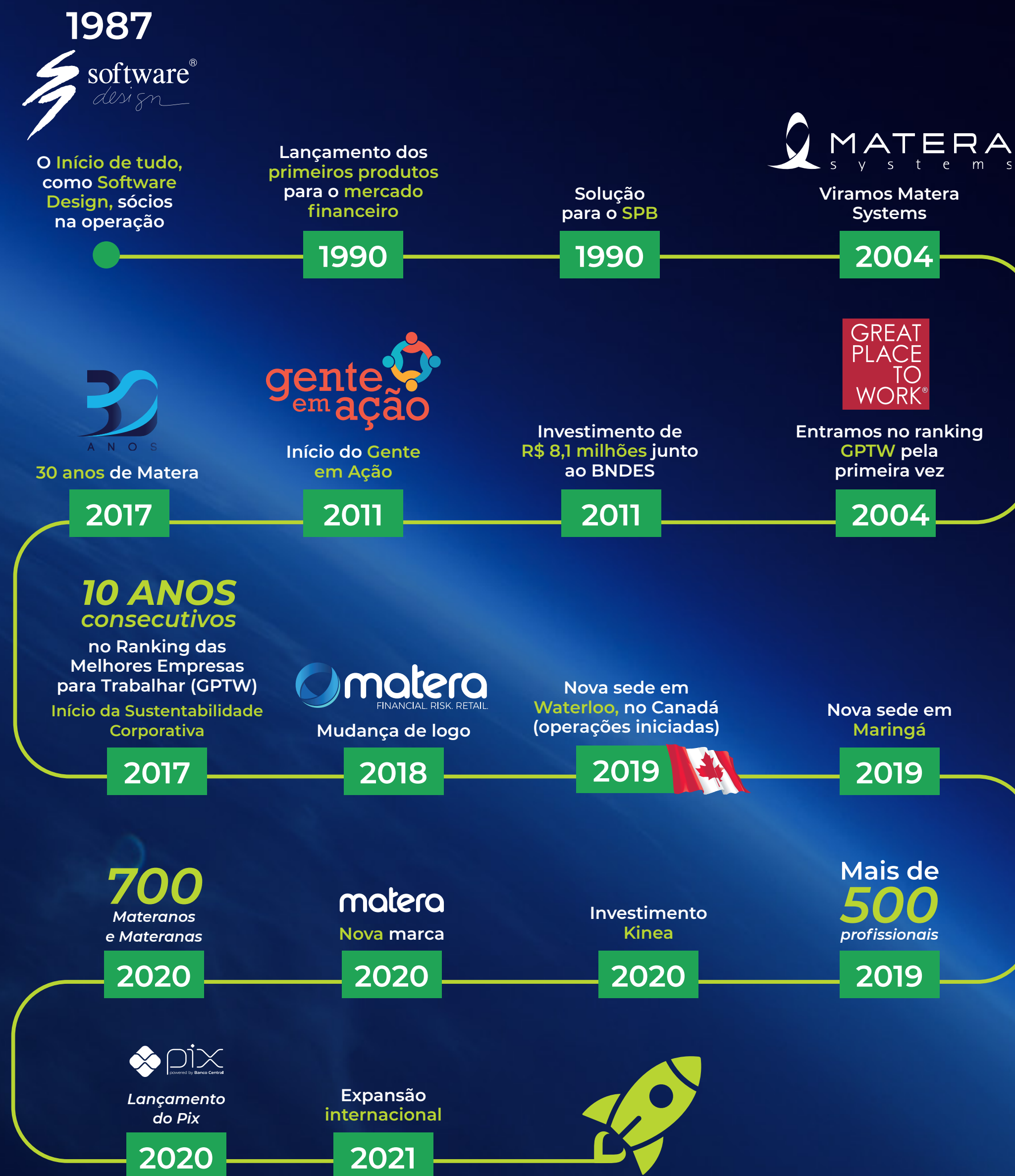
Fica aqui o convite à você, leitor ou leitora: refletir sobre o que já fazem, querem fazer ou continuarão fazendo para tornar o mundo um lugar cada vez melhor. Qual é o legado que você quer deixar?

Denise Castilho, Gerente de ESG

Apresentação

LET'S CREATE THE FUTURE

A inovação está no nosso DNA desde o começo. Criada por 5 alunos da UNICAMP em 1987, a Matera (na época chamada de Software Design) surgiu com o objetivo de solucionar as necessidades do mercado a partir da tecnologia. Anos se passaram, crises foram superadas até que, enfim, o nosso alvo se tornou a transformação do mercado financeiro, desenvolvendo soluções para bancos tradicionais e digitais, fintechs e gestão de riscos. Estamos há mais de 30 anos construindo e reconstruindo maneiras de levar oportunidades de melhoria, não só ao nosso mercado de atuação, mas também à vida das pessoas envolvidas. Mais do que desenvolver tecnologia, nós desenvolvemos soluções para o futuro.



MENSAGEM DA
Diretoria
ESG

Carlos André Guimarães

2020 foi diferente de todos os outros anos! A pandemia demandou um olhar mais humano e colocou o zelo pela segurança em primeiro lugar.

Mesmo apreensivos com o afastamento, 100% dos nossos colaboradores passaram a trabalhar em home-office. E o resultado nos surpreendeu positivamente!

A Matera se uniu, o clima e a produtividade melhoraram e tivemos um ano excepcional de crescimento, entrega e conquista de novos clientes e mercados.

É interessante constatar como isso nos aproximou, mesmo separados fisicamente!

A determinação de continuar honrando

nossos compromissos com os projetos nos permitiu realizá-los mesmo com restrições.

Também possibilitou que agíssemos prontamente para atender as mais de 900 famílias muito afetadas pela crise. Para tanto, a comunidade da Matera coletou 15 toneladas de alimentos.

Inovamos para continuar com nossas iniciativas de sustentabilidade!

No projeto Adoção Afetiva, auxiliamos a reforma da biblioteca da escola Horta Lisboa. No Matera Inclusiva, fizemos um treinamento 100% online, preparando uma jovem para o mercado de trabalho. O nosso protagonismo com a comunidade ampliou muito e o engajamento dos profissionais nos comitês fizeram toda a diferença.

Podemos dizer que passamos a atender os pilares da ESG integralmente! Entre as conquistas da companhia destacamos o investimento da Kinea Private Equity, visando a internacionalização de nossas atividades, o lançamento da solução de Pagamentos Instantâneos para atender ao Pix lançado pelo Banco Central e a criação da FlagShip para oferecer a solução de BaaS (Bank as a Service). Assim, pretendemos acelerar nosso crescimento. E um incentivo especial é nos mantermos na lista das Melhores Empresas para Trabalhar do Brasil, via certificação do Instituto Great Place to Work!

Tudo isso resultou em muito aprendizado a fim de fazer cada vez mais diferença na sociedade!



MENSAGEM DO
BOARD
matera



Cyro Diehl

Vivemos em um século marcado pelas oportunidades e desafios que a transformação digital traz, não somente para as empresas, mas também para as pessoas e o meio ambiente. Infinitas possibilidades se abrem, novas maneiras de se fazer negócio, novas formas de nos relacionarmos, atreladas a uma demanda de maior responsabilidade das empresas para com a sociedade e o meio ambiente.

A era em que a única importância é o lucro está terminando. Para uma empresa ter sustentabilidade e perenidade, é essencial saber qual impacto está causando na sociedade e no meio ambiente e se é positivo. Investidores, cada vez mais, buscam companhias com governança e transparência, cuidado com o planeta e apoio à sociedade.

Nós, da Matera, temos o propósito de causar impacto em nossa sociedade. Desde a fundação, já realizamos várias iniciativas de efeito, principalmente na área de educação. 2020 foi um ano de muitas transformações. Na Matera, criamos o propósito de ESG e o compromisso de desenvolver ainda mais práticas de impacto. Acreditamos que, sendo exemplo para outras empresas, poderemos, sim, mudar o nosso ambiente de negócios e criar um mundo mais justo!



**Fernando
Martins**

Tradicionalmente, uma empresa é medida pelo lucro que gera e pela contribuição financeira que entrega para seus investidores. Porém, o impacto que a companhia tem na sociedade está se tornando a métrica mais relevante. Gentileza gera gentileza. A excelência em ESG é fundamental pois atrai e retém colaboradores do bem, motiva investidores igualmente do bem e traz clientes que, cada vez mais, procuram parceiros com os mesmos valores. Muito mais do que ações de responsabilidade social e voluntariado nas quais a empresa contribui diretamente nas comunidades em que opera: excelência em ESG é o negócio principal da empresa.

A Matera fomenta crescimento financeiro de forma sustentável, gera empregos de alto nível e eleva o padrão de vida dos seus colaboradores, clientes e parceiros. Além desses quesitos compartilhados por muitas empresas, estamos numa posição única, pois facilitamos a geração de novas empresas e negócios para o enriquecimento da vida das pessoas.

Em 2020, a Matera teve um papel primordial no Pix, e hoje mais de 30% de todos os brasileiros ativos na economia do país já se cadastraram e estão se beneficiando dessa tecnologia - um impacto direto em suas vidas!

Apesar de um ano complexo, a Matera cresceu substancialmente, gerando empregos de forma sustentável. Esse crescimento notável é reflexo direto da agenda do bem que nos norteia para gerar produtos que permitem que empreendedores transformem sonhos em negócios e da incansável busca por excelência dos Materanos e Materanas!



**José
Gadanha**

Em 2020, todos nós tivemos a oportunidade de superar desafios que nunca imaginávamos existir. Mudamos nossas escalas de valores e melhoramos.

Como Materanos, passamos com sabedoria os momentos turbulentos, acompanhando algumas oportunidades que surgiram no mercado. Neste ano atípico, contribuímos para a melhora da saúde e bem-estar do nosso time, aumentamos nossos esforços de ajuda à comunidade e incentivamos atitudes que diminuem os impactos ambientais. Nossa governança prezou pela saúde financeira da empresa e aprimoramos nossos controles de prevenção a quaisquer tipos de fraudes.

Nós, Materanos, temos compromisso com o ESG e estamos ajudando a mudar o ambiente de negócios das empresas.



Comitê de Gestão de Crise

Desde o início da pandemia decorrente da COVID-19, a Matera organizou um Comitê de Gestão de Crise visando minimizar e controlar os efeitos na comunidade. Com acompanhamento semanal ao número de casos nas cidades em que as sedes da empresa estão alocadas (Campinas, São Paulo, Maringá e Niterói), foi decidido que todo o time Matera adotasse o home-office por tempo indeterminado, a fim de reduzir a exposição dos profissionais ao coronavírus. Seguindo este protocolo, desde 27 de março de 2020, todo o ecossistema Matera se encontra na segurança de suas respectivas casas.

Além de garantir a segurança dos profissionais, o Comitê de Gestão de Crise e o time de Compliance definiram um fluxo de acompanhamento dos casos suspeitos e confirmados entre Materanos e Materanas.

MOBILIZAÇÃO **CONTRA A**
COVID-19

A reabertura das sedes segue suspensa até que o contágio da COVID-19 esteja controlado e possamos garantir a segurança de nossos colaboradores para retornar às atividades presencialmente.

Unidos pelo propósito

Com tantas mudanças, aprendemos que adaptação é parte essencial na construção de uma organização. Desde o começo, a COVID-19 mostrou o quanto nosso time é capaz e adaptável a qualquer situação. Nós confiamos nos Materanos e Materanas para manter 100% do nosso time em home-office, e eles confiaram em nós. Com esse elo mantivemos nossa excelência independente do cenário!

A COVID-19 não nos separou ou impediu de continuarmos firmes na criação do futuro da tecnologia, do mercado financeiro ou até mesmo dos nossos projetos e ações de ESG.

Muito pelo contrário, nos aproximou ainda mais num ambiente tecnológico.

Seguimos comprometidos em garantir o bem-estar de todo o ecossistema Matera, acompanhando as orientações do Ministério da Saúde e da OMS.



MOBILIZAÇÃO **CONTRA A**
COVID-19

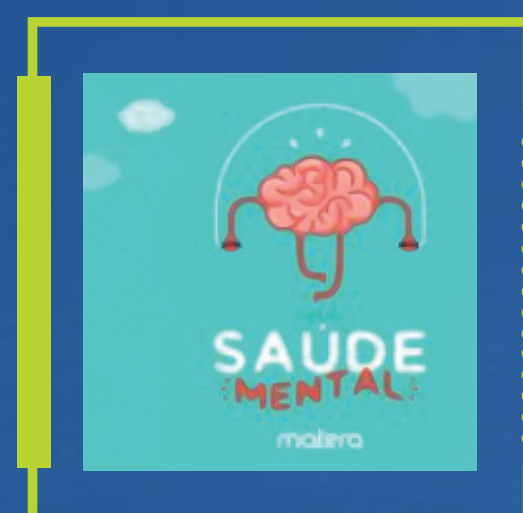
HOME-OFFICE NAS GALÁXIAS

A quarentena é desafiadora e nos ensina a rever os valores e atitudes que garantem a segurança e o bem-estar de todos. Por isso, desenvolvemos diversos materiais com dicas e orientações para enfrentar a pandemia com o menor impacto possível. Além de reunir um FAQ completo com as principais perguntas que surgiram relacionadas ao assunto, nosso time elaborou e-books, playlists de músicas e lives para auxiliar Materanos e Materanas a manter o equilíbrio emocional independente do cenário. Confira algumas das nossas ações:

E-books



Guia Home-Office nas Galáxias



Saúde Mental



Manual de Ergonomia

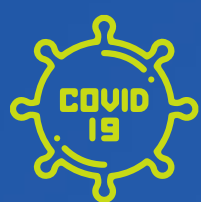


Organização Pessoal e Financeira



Live Talks

As nossas live talks voltadas para o bem-estar e cuidado dos profissionais ajudaram a passar por esse momento.



Materia em relação à pandemia

Essa foi a primeira live talk que tivemos! O Carlos Netto, nosso CEO, falou sobre as medidas tomadas pela Matera.



Nutrição Comportamental e Hábitos Alimentares

Para manter uma alimentação saudável e não perder o controle dentro de casa, contamos com as dicas da nutricionista Patrícia Sestare.



Gestão de Produtos

Fernando Gomes, Gerente de Prevenção a Fraudes do Banco Safra, compartilhou conhecimento e experiências para obter sucesso com a gestão de produtos.



Diretrizes da Quarentena

Carlos André Guimarães, nosso Diretor de ESG, anunciou a prorrogação da quarentena e interagiu com os Materanos e Materanas através do Q&A.



Live Talks



Organização Pessoal e Financeira

Expandimos nossa visão sobre como organizar a rotina em casa, no trabalho e também financeiramente.



Psicologia Viva

Nessa live talk, lançamos a plataforma Psicologia Viva e falamos sobre como ter e manter uma boa saúde mental, além da importância do bem-estar emocional.



Gympass

Lançamos o Gympass como benefício para nossos profissionais para cada vez mais cuidarem do seu bem-estar e saúde mesmo em casa.



Live Talk com Diretor de G&C

Nesse dia foram apresentados os resultados da pesquisa personalizada do Team Culture, nossa plataforma para gestão de clima, bem como a atualização sobre as diretrizes de extensão do home-office.



Customer Success

O que é Customer Success? Como aplicar no nosso dia a dia? Respondemos essas perguntas, ensinando que o sucesso do cliente é o método para garantir que alcancemos os resultados desejados com nossos produtos.



Matera Flow

Nosso time de Gente & Gestão explicou o programa de recrutamento interno, que dá total envolvimento e sucesso no processo e nas atividades que todos realizam. Cada um é protagonista da sua carreira!



Vídeos especiais B.U's

Apresentamos as Business Units que compõem a Matera e como elas trabalham.



Matera Fintech BaaS



B.U. Retail



B.U. Atacado



B.U. Riscos



Tech Talks

A descoberta constante da tecnologia move o nosso ecossistema e nos aperfeiçoa.

Tivemos diversos Tech Talks com convidados especiais, e um deles foi o nosso CEO, Carlos Netto.

API REST

QUALIDADE
DE SOFTWARE

TECNOLOGIAS
ADOADAS PARA
A CONSTRUÇÃO
DO PIX

TESTES DE API
USANDO O
POSTMAN

DESCOBERTA
DE SERVIÇOS
COM CONSUL



PROTAGONISMO PARA FAZER **ACONTECER:** **COMITÊ DE ESG**

Nosso Comitê de ESG, formado por mais de 40 Materanos e Materanas de diferentes áreas e sedes, se reúne periodicamente para elaborar ações internas e externas em cada frente na qual nos comprometemos atuar. Entendemos que é essencial a conscientização e respeito ao ambiente em que vivemos; dar voz a todos e entender que é na individualidade que está a inclusão; que a educação é a base de um futuro melhor e mais igualitário e que estender a mão ao próximo é ajudar a si mesmo.

Pensando nisso, nos dividimos em 4 principais frentes: Ambiental, Diversidade, Educação e Social. Conheça algumas das principais ações organizadas pelo Comitê:



AMBIENTAL

O Comitê Ambiental realiza diversas ações com a comunidade Materana e atua na conscientização para a preservação do meio ambiente. Além disso, é importante destacar que, ao ingressar em nossa nave, os tripulantes recebem canecas, garrafas e são orientados a imprimirem realmente o necessário, para que, atitudes simples contribuam para o nosso planeta.



Preservação do Meio Ambiente: dicas sustentáveis sobre o descarte de lixo para praticar em casa.



Semana do Meio Ambiente: o Comitê preparou diversas programações com os Materanos e Materanas, retratando o tema Biodiversidade, selecionado pela ONU. Contamos com a participação de Estela Gonçalves, pós-doc em Fisiologia e Biologia Molecular, e Nayane Silva, estudante de Química da UNICAMP e ex-jovem aprendiz da Matera.



Dia da Árvore: em 21 de setembro, por meio do programa “Amigo da Floresta”, em parceria com a ONG Iniciativa Verde, realizamos o **plantio de 30 mudas de árvores nativas da Mata Atlântica**, nas áreas do Sistema Cantareira.



DIVERSIDADE

O nosso ambiente, além de respeitoso, também é inclusivo com toda a diversidade que temos!

A atuação do Comitê promove ainda mais o engajamento e participação dos tripulantes nas ações e reforça a nossa cultura para a valorização de cada pessoa, do jeitinho que ela é!



Live Orgulho LGBTQIA+: a pluralidade e diversidade da nossa nave traz muito orgulho, e neste dia tão importante, de celebração e conquistas LGBTQIA+, promovemos uma mesa redonda e contamos com a participação do psicólogo Regis Siqueira Ramos e diversos Materanos e Materanas.



Dia da Luta da Pessoa com Deficiência: há muito para comemorar e para evidenciar com relação à Luta da Pessoa com Deficiência. Por isso, tivemos uma live maravilhosa com a Dayane Amaro, Biomédica e estudante de Direito, que nos trouxe seu próprio exemplo de superação e encorajou a corrermos atrás dos nossos sonhos.



Dia da Consciência Negra: Ryane Leão, professora, poeta autora best-seller e fundadora da escola de inglês Odara encantou a todos da nossa nave, compartilhando sua história, seus conhecimentos e muito mais.



Glossário: existem muitas expressões que utilizamos no dia a dia que são pejorativas. Muitas vezes nem sabemos o real significado delas e, pensando nisso, o Comitê preparou um glossário com esses termos que não devem ser utilizados.



EDUCAÇÃO

É muito importante o tema Educação para a Matera e acreditamos que promover ações que aproximem nossos profissionais e instituições parceiras contribuem efetivamente para um mundo melhor e mais acessível acerca da temática.



Cartilha de Dicas Financeiras: o momento em que vivemos não está sendo fácil e temos ciência de que muitas famílias que atendemos nos projetos foram dispensadas dos seus trabalhos. Por isso, elaboramos uma cartilha e um vídeo com dicas financeiras e formas de adaptações e possibilidades de reinvenção nesta quarentena.



Dia dos Professores: como forma de gratidão a todos os professores e professoras, o Comitê produziu um vídeo ressaltando essa profissão tão importante, que é a base para todas as outras.



É Tempo de Esperança: com a intenção de fortalecermos a esperança para 2021, o Comitê preparou uma mensagem, ressaltando nossos projetos e a continuidade deles.



SOCIAL

Atuando em prol do cuidado com a comunidade, o Comitê Social promove ações que atendem necessidades das crianças e adolescentes que frequentam instituições parcerias, gerando, além de tudo, a transformação da vida e olhar dos profissionais que participam.



Doação de Cestas Básicas: nos unimos ainda mais neste momento, e os Materanos e Materanas, juntos, doaram 4,5 toneladas de alimentos para as famílias dos alunos atendidos pelos nossos projetos.



Campanha do Agasalho: além de incentivarmos os profissionais, também doamos mais de 350 cobertores para amenizar o frio das pessoas em situação de rua em Campinas.



Natal Solidário: a instituição “Alimentos para todos”, localizada em Campinas contou com o nosso apoio no Natal. Beneficiamos mais de 30 famílias com roupas e calçados, além de doarmos brinquedos para mais de 80 crianças.



Mês do Voluntariado: de maneira online, levamos alegria, solidariedade e muita empatia no Mês do Voluntariado, que acontece em agosto. Tivemos lives ressaltando a importância e o papel do voluntário, promovemos gincanas e arrecadamos mais de 200 cestas básicas, que foram distribuídas nas instituições apoiadas. Além disso, também aconteceu o nosso tradicional café da tarde no Lar dos Velhinhos de Campinas, que receberam o nosso carinho através de vídeos gravados pelos Materanos e Materanas, amenizando a saudade que o distanciamento social nos trouxe.



ADAPTAÇÃO DOS PROJETOS E NOVIDADES EM 2020

Ao longo de 2020 nos reinventamos, adaptamos e seguimos em frente com os projetos de ESG, trazendo a participação dos profissionais e ressaltando todo o nosso orgulho em fazer a diferença na vida de muitas pessoas.





Educa+: Os instrutores ministraram algumas aulas presenciais e gravaram vídeo-aulas, tanto de inglês quanto de informática. Uma adaptação necessária e que promoveu muito aprendizado!



Adoção Afetiva: realizamos o terceiro encontro com professores e gestores da “E.E. Prof. Luiz Gonzaga Horta Lisboa” na Matera, proporcionando um workshop ímpar com a temática: Propósito, Momentos e Sonhos.



Inauguração de Biblioteca com Espaço Digital e Interativo:

Apoiamos a reforma da biblioteca em conjunto com a empresa HM. Clause, e criamos um espaço digital e interativo, para os alunos, professores e gestores desfrutarem além de tudo, da realização de um sonho.



Matera Inclusiva: a terceira edição do projeto foi redesenhada para atender a necessidade do momento. De maneira totalmente on-line, treinamos a Giovanna Mammana, jovem que participa das atividades da Fundação

Síndrome de Down, nossa parceira. Durante quatro meses, a jovem foi desenvolvida nas áreas: Sustentabilidade, Administrativo, Jurídico, Marketing e Gente & Gestão, e contou com o apoio de tutores e tutoras que, sem dúvidas, ensinaram e aprenderam muito.



Bootcamp Matera: oferecemos gratuitamente cursos de tecnologia voltados para Testes de Software, Agilidade e API Rests, em parceria com a Universidade de Maringá-PR. Nossos profissionais ministraram as aulas e os participantes tiveram a oportunidade de aperfeiçoar ainda mais os conhecimentos.



Aporte IRPJ: diversos projetos aportados encontram-se pausados até que a situação esteja propícia para serem realizados. No entanto, a Cia de Ballet Harmonia conseguiu adaptar espetáculos e apresentaram brilhantemente na modalidade virtual.

Aportamos o IRPJ de 2020 em diversos projetos e torcemos para a situação da pandemia melhorar para que ainda mais crianças e adolescentes sejam beneficiados.

Conheça abaixo os projetos e instituições apoiadas:

1% - FMDCA - Fundo Municipal de Direitos da Criança e do Adolescente

I Hospital Pequeno Príncipe I Projeto: Saúde Integral II;

1% - Fundo Pró Idoso - Maringá I Centro Dia João Paulo II - Associação Cultural e Beneficente Água Viva;

1% - PRONON - Programa Nacional de Apoio à Atenção Oncológica I CENTRO INFANTIL BOLDRINI I

Projeto: Triagem de drogas ex vivo em leucemia linfóide aguda pediátrica;

1% - Lei do Incentivo ao Esporte I Associação de Pais e Amigos da Nataç o Ituana

Projeto: Escolinha de Triathlon;

4% - Lei de Incentivo a Cultura (Apoiamos dois Projetos).

I - Instituto Ingo Hoffmann, Projeto: Fam lia do Instituto em A o Cultural”

II- L cia Helena Teixeira Eireli- ME, Projeto: Dan a e Cidadania 2021.





EMPRESA 
CIDADÃ

NOVIDADES

A Matera aderiu à Empresa Cidadã, um cadastro que concede o direito de oferecer aos Materanos e Materanas a licença maternidade e paternidade estendida. O que mudou com essa opção:

As mães, que tinham 4 meses de licença, agora podem solicitar mais 2, totalizando 6 meses. Pais, que tinham 5 dias de licença, agora podem solicitar mais 15, totalizando 20 dias.

KIT 
Matera
Baby 

Os Materaninhos e Materaninhas que estão chegando nas famílias dos nossos profissionais, seja de maneira biológica ou adotada, são presenteados com um lindo Kit contendo diversos itens de cuidados e repleto de muito carinho para comemorar o novo ciclo.

Todos os dias são marcados por mudanças e entendemos a importância de acompanhar as transformações não só do mercado, mas da nossa cultura e dos impactos que podemos gerar na comunidade externa. Diante disso, apesar dos desafios encontrados, nos comprometemos a superar os obstáculos e continuar desenvolvendo ações e projetos que acreditamos contribuir positivamente com nossos colaboradores e instituições que apoiamos.

NOVIDADES



Espaço Sustentável Eco Garden: a sede de Campinas recebeu um espaço maravilhoso para reuniões e almoços, e o melhor de tudo é que foi construído de maneira totalmente sustentável, até as mesas, cadeiras e lixeiras. Certamente, quando estivermos no escritório, será muito bem usufruído.



Brigada da Vida: a saúde emocional dos nossos profissionais importa muito para nós, e pensando nisso, realizamos parceria com a rede de apoio “Brigada da Vida”, onde vários Materanos e Materanas foram treinados para que juntos possamos dar ainda mais atenção a este assunto e incentivar os tripulantes a buscarem pela ajuda de profissionais especializados sempre que necessário.



Redes e Associações: atuamos em sinergia com grupos importantes, que nos apoiam na evolução diária do nosso ESG, são eles: Investidores Sociais do Interior Paulista, Grupo de Estudo de Voluntariado Empresarial e Instituto Ethos.



Valores Essenciais: os valores essenciais: ética, comprometimento, cooperação, confiança, inovação, excelência e orgulho pautam o nosso dia a dia e trazem muita transparência e engajamento em cada pilar do ESG (Environmental Social and Governance).



OKR: para ampliar as ações e torná-las cada vez melhores, utilizamos a metodologia OKR (Objectives and Key Results), onde acompanhamos periodicamente tanto os key results estratégicos quanto táticos.



Rede Social Interna: possuímos uma rede social interna que estabelece um canal transparente de informações e cuidados diários com os nossos profissionais. Seja com posts informativos, pesquisas de opinião, lançamentos de produtos, treinamentos ou mesmo uma mensagem do CEO: tudo é informado e os profissionais podem manifestar dúvidas ou opiniões sem qualquer censura.



Código de Ética e Conduta: o nosso Código de Ética e Conduta é regido pelo conjunto de princípios éticos e normas, cujos objetivos são aperfeiçoar a cultura ética e administrar conflitos de interesses internos e externos que possam eventualmente aparecer. Todos os nossos profissionais possuem acesso ao documento, e também é imprescindível a realização do treinamento anual. Além disso, todos os stakeholders podem consultar em nosso site.



Comitê de Ética: o nosso Comitê de Ética atua como facilitador para com todos os stakeholders, e tem como objetivo assegurar o cumprimento e conformidade das nossas práticas.



DISSEMINANDO O ESG

Além de implantar projetos de ESG e contribuir para a transformação de vida e carreira de muitas crianças, adolescentes e jovens, o nosso objetivo também é disseminar e compartilhar os conhecimentos. Por isso, foi com enorme prazer que participamos da live promovida pela Fundação Síndrome de Down, retratando “Desafios e Possibilidades da Inclusão no Mercado de Trabalho”; e do Podcast da V2V com a temática “Sustentabilidade como cultura para um futuro mais inclusivo”. Acreditamos que oportunidades como estas também são uma forma de incentivarmos outras empresas a aderirem a projetos e contribuírem para um mundo melhor. Afinal, juntos proporcionamos muito mais!

AMARELO, ROSA, AZUL... ESSAS E OUTRAS CORES IMPORTAM!

Cuidar da saúde e bem-estar dos nossos profissionais é primordial para nós. Por isso, nos respectivos meses de maio, outubro e novembro, contamos com a participação de profissionais da saúde em lives, compartilhando conhecimentos e principalmente conscientizando sobre a prevenção e tratamento, seja da possível síndrome de burnout, câncer de mama e também de próstata. Os momentos foram muito proveitosos e de interação dos participantes.



Setembro Amarelo: em uma live, contamos com uma apresentação do parceiro Brigada da Vida, que ajudou nossos Materanos e Materanas a refletirem sobre burnout, depressão e prevenção ao suicídio.



Outubro Rosa e Novembro Azul: nossa tripulação já sabe que informação nos ajuda a evitar situações indesejadas. Durante estes meses tão importantes de conscientização, trouxemos especialistas para falar sobre os temas e manter todos atentos a qualquer sinal e à prevenção.

Woman's Day

Dia da Mulher: uma tarde de palestras ao vivo que trouxeram temas como desenvolvimento de carreira, superação de barreiras de gênero, exemplos de como trabalhar sem negligenciar a vida pessoal e uma mesa redonda com a interação das participantes.



matera
#WOMAN'S
DAY

INVESTIMENTOS TANGÍVEIS E INTANGÍVEIS

**O ANO DE 2020 NOS PERMITIU INVESTIRMOS EM
VALORES QUE VÃO ALÉM DE NÚMEROS!**

Impulsionados a adaptar nossas demandas de ESG, reestruturamos e atingimos importantes resultados, com apoio e engajamento dos nossos profissionais, que atuam como protagonistas e levam a sério a construção de legados.

Abaixo, os dados referentes ao nosso investimento em ações e projetos, bem como a quantidade de horas voluntárias, que são realizadas sempre dentro do horário do expediente e apontadas em um centro de custo específico de ESG.



Total de Horas
de Voluntariado
556h



Total de Horas
Per Capita de
Voluntariado
5h 24min



Custo Total dos
investimentos
R\$245.008.28



Balanços patrimoniais em 31 de dezembro de 2020 e 31 dezembro de 2019

(Em milhares de Reais)

Ativo	Nota	Controladora		Consolidado	
		2020	2019	2020	2019
Circulante	8				
Caixa e equivalentes de caixa	9	88.433	34.950	111.936	45.564
Contas a receber de clientes	22	3.782	3.066	9.881	7.202
Ativos de contrato contas a receber	10	1.366	-	-	868
Impostos a recuperar		881	1.695	2.058	2.451
Imposto de renda e contribuição social	11	-	-	3.756	369
Outras contas a receber		50.888	634	51.019	1.059
Total do ativo circulante		145.351	40.344	178.651	57.513
Não circulante					
Depósitos judiciais		-	-	25	25
Ativo fiscal diferido	12	1.211	366	2.028	378
Outras contas a receber		-	-	403	403
Total do realizável a longo prazo		1.211	366	2.456	806
Imobilizado	15	1.541	2.605	3.828	4.710
Investimentos	14	30.205	18.948	-	-
Intangível	16	796	831	8.571	8.608
		32.542	22.383	12.399	13.319
Total do ativo não circulante		33.753	22.750	14.855	14.125
Total do ativo		179.104	63.094	193.506	71.638

Passivo	Nota	Controladora		Consolidado	
		2020	2019	2020	2019
Circulante					
Fornecedores	17	2.148	838	9.032	3.470
Passivo de arrendamento		629	1.043	895	1.456
Salários, férias e encargos a pagar	18	8.930	5.639	14.110	8.333
Imposto de renda e contribuição social	21	348	524	882	1.055
Impostos e contribuições a recolher	19	1.518	944	1.946	1.289
Dividendos a pagar	21.d	2.173	5.164	2.173	5.164
Passivos de contrato	22	3.143	729	3.823	-
Outras conta a pagar		1.251	587	1.522	683
Total do passivo circulante		20.140	15.469	34.382	21.450
Não circulante					
Passivo de arrendamento		-	751	896	1.668
Provisão de perda em controladas	14	3.039	-	-	-
Total do passivo não circulante		3.039	751	896	1.668
Total do passivo		23.179	16.220	35.279	23.118
Patrimônio líquido	21				
Capital social		121.000	21.000	121.000	21.000
Reservas de lucros		32.930	24.640	32.930	24.640
Ajuste de avaliação patrimonial		1.995	1.233	1.995	1.233
Patrimônio líquido atribuído aos acionistas controladores		155.925	46.874	155.925	46.874
Participação de não controladores		-	-	2.302	1.647
Total do patrimônio líquido		155.925	46.874	158.227	48.521
Total do passivo e patrimônio líquido		179.104	63.094	193.506	71.638

Demonstrações do resultado

Exercícios findos em 31 de dezembro de 2020 e 2019

Em milhares de Reais)

	Nota	Controladora		Consolidado	
		2020	2019	2020	2019
Receita de serviços prestados	22	94.877	70.653	161.155	121.618
Custos dos serviços prestados	23	(46.526)	(35.164)	(94.179)	(63.756)
Lucro bruto		48.352	35.489	66.976	57.862
Despesas gerais e administrativas	25	(24.587)	(11.866)	(35.646)	(19.090)
Despesas de vendas	24	(3.129)	(2.504)	(8.354)	(5.218)
Gastos com pesquisa, inovação e capacitação	25	(5.476)	(4.163)	(9.115)	(4.867)
Perda por redução ao valor recuperável de contas a receber	9	458	(705)	205	(938)
Outras receitas		119	108	125	108
Lucro operacional antes das receitas (despesas) financeiras líquidas, equivalência patrimonial e impostos		15.736	16.359	14.191	27.857
Receitas financeiras	26	2.597	3.139	2.946	4.160
Despesas financeiras	26	(438)	(365)	(605)	(574)
Resultado financeiro líquido	26	2.158	2.774	2.341	3.586
Participação nos lucros das empresas investidas por equivalência patrimonial, líquida de impostos	14	(3.593)	6.193	-	-
Resultado antes do imposto de renda e da contribuição social		14.302	25.326	16.532	31.443
Imposto de renda e contribuição social corrente	27	(5.997)	(4.742)	(5.599)	(8.259)
Imposto de renda e contribuição social diferido	27	845	74	1.651	33
Lucro líquido do exercício		9.150	20.658	12.583	23.217
Resultado atribuível aos					
Acionistas controladores		9.150	20.658	9.150	20.658
Acionistas não controladores		-	-	3.434	2.559
Lucro líquido do exercício		9.150	20.658	12.583	23.217

Demonstrações do resultado abrangente

Períodos findos em 31 de dezembro de 2020 e 2019

(Em milhares de Reais)

	Controladora		Consolidado	
	2020	2019	2020	2019
Lucro líquido do exercício	9.150	20.658	12.583	23.217
Outros resultados abrangentes				
Diferenças cambiais de conversão de operações no exterior	457	54	457	54
Imposto de renda e contribuição social sobre outros resultados abrangentes	-	182	-	182
Resultado abrangente do período	9.607	20.894	13.040	23.453
Resultado abrangente total atribuído a				
Acionistas controladores	9.607	20.894	9.607	20.894
Acionistas não controladores	-	-	3.434	2.559
Lucro líquido do exercício	9.607	20.894	13.040	23.453

Demonstrações das mutações do patrimônio líquido - Exercícios findos em 31 de dezembro de 2020 e 2019 (Em milhares de Reais)

	Capital social			Capital de lucros			Lucros acumulados	Total	Participação de não controladores	Total do patrimônio líquido
	Nota	Integrado	A integralizar	Reserva legal	Reserva de retenção	Ajustes de avaliação patrimonial				
Saldos em 01 de Janeiro de 2019	-	21.000	-	4.200	29.069	960	(0)	55.229	2.151	57.380
Lucro líquido do exercício		-		-	-	-	20.658	20.658	2.559	23.217
Outros resultados abrangentes		-		-	-	236	-	236	-	236
Ações adquiridas		-		-	-	38	-	38	(19)	18
Destinações:								-		
Dividendos mínimos do exercício	21.c	-		-	-	-	(5.165)	(5.165)	-	(5.165)
Retenção de lucros	21.b	-		-	13.434	-	(13.434)	-	-	-
Distribuição de Lucros e juros sobre capital próprio	21.d	-		-	(21.963)	-	(2.059)	(24.022)	(3.044)	(27.066)
Adoção inicial ao CPC06 (R2)		-		-	(100)	-	-	(100)	-	(100)
Saldos em 31 de dezembro de 2019		21.000	-	4.200	20.440	1.234	(0)	46.874	1.647	48.520
Lucro líquido do exercício		-	-	-	-	-	9.150	9.150	3.434	12.583
Outros resultados abrangentes		-	-	-	-	457	-	457	-	457
Destinações:										
Constituição de reserva legal	21.c	-	-	457	-	-	(457)	-	-	-
Retificação de dividendos mínimos de 2019	21.d	-	-	-	1.314	-	-	1.314	-	1.314
Dividendos mínimos do exercício	21.c	-	-	-	-	-	(2.173)	(2.173)	-	(2.173)
Retenção de lucros	21.b	-	-	-	6.519	-	(6.519)	-	-	-
Distribuição de lucros controladas aos seus acionistas		-	-	-	-	-	-	-	(2.641)	(2.641)
Aumento de capital - integralizado	21.a	50.000	-	-	-	-	-	50.000	-	50.000
Aumento de capital - integralizar	21.a		50.000	-	-	-	-	50.000	-	50.000
Mudanças na participação em controladas										
Participações adquiridas de não controladores		-	-	-	-	304	-	304	(138)	166
Saldos em 31 de dezembro de 2020		71.000	50.000	4.657	28.273	1.995	(0)	155.926	2.302	158.227

Demonstrações dos fluxos de caixa - Exercícios findos em 31 de dezembro de 2020 e 2019

(Em milhares de Reais)

	Nota	Consolidado		Capital de lucros	
		2020	2019	2020	2019
Fluxos de caixa das atividades operacionais					
Resultado antes dos impostos		14.302	25.326	16.532	31.443
Ajustes por:					
Perda por redução ao valor recuperável de contas a receber	9	(458)	705	(205)	938
Amortização e depreciação		1.491	1.438	2.223	3.290
Despesas financeiras líquidas	26	438	(724)	605	(602)
Resultado na venda de ativo imobilizado		-	92	-	100
Resultado da equivalência patrimonial	14	3.593	(6.193)	-	-
Outros		(457)	-	-	-
Despesas de imposto de renda e contribuição social	27	5.152	4.668	3.948	8.226
Variações nos ativos e passivos					
Contas a receber de clientes		(1.625)	(1.426)	(1.606)	(2.073)
Impostos a recuperar		814	704	(2.994)	525
Outros ativos		(921)	(2.111)	(1.677)	(4.515)
Fornecedores		872	2.024	4.957	2.318
Salários, férias e encargos a pagar		3.291	718	5.777	1.453
Impostos e contribuições a recolher		(1.153)	(3.979)	1.651	(7.506)
Outros passivos		(1.314)	375	1.339	1.469
Caixa gerado pelas atividades operacionais		24.024	21.618	30.551	35.067
Imposto de renda e contribuição social pagos		(3.601)	(4.811)	(5.117)	(8.576)
Caixa líquido proveniente das atividades operacionais		20.424	16.807	25.435	26.490
Fluxos de caixa das atividades de investimentos					
Aquisição de ativo imobilizado e intangível	15	(570)	(248)	(1.237)	(617)
Aumento de capital nas investidas	14	(10.944)	-	-	-
Adiantamento para futuro aumento de capital		-	(403)	-	(403)
Dividendos recebidos	14	(410)	12.843	-	-
Caixa líquido usado nas atividades de investimento		(11.924)	12.192	(1.237)	(1.021)
Fluxos de caixa das atividades de financiamentos					
Dividendos e juros sobre o capital próprio pagos	21.d	(3.851)	(29.496)	(6.492)	(32.540)
Aumento de capital	21.a	50.000	-	50.000	-
Pagamentos de juros sobre empréstimos, financiamentos e arrendamentos mercantis		(117)	(178)	(203)	(245)
Pagamentos de empréstimos, financiamentos e arrendamentos mercantis		(1.049)	(937)	(1.129)	(1.276)
Caixa líquido usado nas atividades de financiamento		44.984	(30.611)	42.176	(34.061)
Aumento (redução) do caixa e equivalentes de caixa		53.483	(1.612)	66.373	(8.591)
Demonstração do aumento do caixa e equivalentes de caixa					
Caixa e equivalentes de caixa em 1º de janeiro		34.950	36.562	45.564	54.155
Caixa e equivalentes de caixa em 31 de dezembro		88.433	34.950	111.936	45.564
Aumento (redução) do caixa e equivalentes de caixa		53.483	(1.612)	66.373	(8.591)

Os Objetivos de Desenvolvimento Sustentável (ODS) são metas que compõem uma agenda mundial adotada pela Organização das Nações Unidas (ONU) em prol de um desenvolvimento sustentável. São 17 objetivos a serem atingidos até 2030, atuando em pautas sociais, ambientais, econômicas e institucionais. Nós, enquanto empresa, nos inspiramos e colaboramos em nosso dia a dia para a construção de um mundo melhor por meio dos ODS e estamos comprometidos diretamente com os itens 1, 3, 4, 5, 8, 12 e 16, destacados abaixo:



ODS

(Objetivo de Desenvolvimento Sustentável)





ESG e MATERA: UM LEGADO EM ASCENÇÃO

Quando falamos na Matera, pensamos além de uma empresa desenvolvedora de tecnologia. Vemos o propósito por trás das nossas soluções e prezamos manter o alinhamento entre as áreas da companhia, sempre com foco na transformação não só dos nossos mercados de atuação, mas principalmente nas vidas que nos impactam e que impactamos diariamente. Sob o ponto de vista de desenvolvimento e bem-estar dos profissionais, temos ações contínuas como, por exemplo, o programa de jovem aprendiz, ginástica laboral e meditação online, além de vacinação contra gripe, convênio médico e odontológico e PPRA (Programa de Prevenção de Riscos Ambientais).

Pensando no equilíbrio entre vida profissional e pessoal, além do impacto que a empresa oferece para nossa comunidade interna, criamos algumas ações como o Kit Matera Baby, ação online do dia das crianças, licença maternidade e paternidade estendida e também convênios focados em atividades físicas e de saúde mental, em parceria com o Gympass e a plataforma Psicologia Viva. No âmbito de estímulo à busca de recolocação e qualificação profissional, além dos projetos já mencionados anteriormente, como o BootCamp, Educa+, entre outros, realizamos o JobCon, um mutirão de entrevistas em que profissionais têm a oportunidade de serem contratados no mesmo dia. Após a contratação, passam por treinamentos e iniciam suas jornadas como um Materano ou Materana.



Em 2020, também atuamos fortemente com o nosso Código de Ética e Conduta, e com a criação do Canal de Denúncias para todos os stakeholders.

Sob o ponto de vista de mercado, apesar do grupo Matera ser B2B, ou seja, vender soluções para outras empresas, acreditamos que tudo isso tem um impacto direto na população, seja na influência ao acesso financeiro ou ajudando na redução da quantidade de desbancarizados no país. Um exemplo recente disso é o Pix, o novo sistema de pagamentos instantâneos do Banco Central. A Matera esteve lado a lado com o regulador para entender o processo e ajudar a disseminar as possibilidades que este novo sistema proporciona na busca de facilitar as transações financeiras para a população, e também no desenvolvimento e oportunidades de geração de negócios para as empresas.

O QUE **ESPERAMOS** PARA 2021

Sabe o que nos faz planejar 2021? A esperança, a vida, o propósito, a determinação de deixarmos legados para a geração de hoje e do futuro. Para isso, contamos especialmente com práticas de ESG (Environmental Social and Governance), que somadas ao nosso ecossistema da inovação e da tecnologia reverberam em toda a sociedade e nos fornecem condições para construirmos um mundo melhor.

Neste próximo ano o nosso desejo é continuar superando a crise que a pandemia da Covid-19 trouxe no cenário mundial. É colaborar ainda mais com a comunidade, seja no âmbito social, econômico ou ambiental, além disso,

providenciar mecanismos transparentes de governança, para gerar ainda mais resultados tangíveis, transformadores e sustentáveis.

Queremos seguir alinhados aos ODS (Objetivos de Desenvolvimento Sustentável), ativos em grupos de estudos, redes de investidores sociais, realizar novas parcerias, implantar novos projetos, estruturar outro ciclo, afinal, 2021 também representará um marco importante em nossa história: celebraremos com orgulho uma década de compromisso com esses pilares, que dão sentido a modelos de negócios conscientes e nos fazem prosperar além do lucro.



Estamos confiantes de que teremos muito o que compartilhar com os stakeholders, desde aprendizados até os impactos alcançados, pois somos protagonistas e atuamos sobretudo baseados em nossos valores essenciais, que definem a nossa conduta em todas as ações, projetos, soluções que desenvolvemos para o mercado, instituições filantrópicas, e com certeza, destacando ainda mais a nossa cultura que sem dúvidas é um diferencial!

Que venha 2021, estamos preparados e adaptados para potencializar o que tange o ESG em nosso jeito Matera de ser! Sem dúvidas, não deixaremos de encarar a realidade, mas manteremos a fé e o foco, para fazer do mundo, da nossa casa, do nosso escritório, dos espaços que ocupamos, um lugar justo, igualitário, que prioriza o ser humano e torna tudo mais sustentável!

Tamiris Cella, Analista ESG

CRÉDITOS

Coordenação Editorial

Denise Castilho, Gerente de ESG

Tamiris Cella, Analista de ESG

Revisão e Planejamento Editorial

Gabriela Arruda, Gerente de Marketing

Marcela Ferreira, Content Marketing

Editoração e Diagramação

Agência SALA

Colaboração de conteúdo

Daniela Stabilli, Team Leader de Treinamento e Desenvolvimento

Gabriela Carrero de Souza, Analista de Compliance

Josiane Cristina de Azevedo, Analista Contábil

Mylena Dim, Estagiária de ESG



*É proibida a reprodução total ou parcial deste Relatório, seus textos, fotos e ilustrações, por qualquer meio, sem prévia e expressa autorização da Matera.

matera

BANKING. FINTECH. RISK.

Siga nossas redes sociais

 [matera.oficial](#)  [matera](#)

 [matera.oficial](#)  [matera](#)

 [matera.com](#)

sustentabilidadecorporativa@matera.com